

APRES SUCCESSION DE LA COMTESSE DE



Willem DE HEUSCH (c.1625-c.1692)
SCÈNE DE PORT À NAPLES - Huile sur toile - 87 x 134 cm



Mattheus VAN HELMONT (Anvers 1623-Bruxelles vers 1679)
SCÈNE DE MARCHÉ
Huile sur toile monogrammée et traces de date en bas à droite - 81 x 118,5 cm

EXPERT TABLEAUX ANCIENS
M. MILLET - 4 rue Miromesnil - 75008 PARIS
Tél. 01 44 51 05 90



Commode
NAPLES, XVIII^e
en bois de placage
à décor marqueté
de rinceaux fleuris,
ouvrant à deux tiroirs et
reposant sur quatre pieds gaines,
dessus de marbre blanc
Fin XVIII^e siècle
H.99 x L.129 x P.63 cm



Paire de consoles d'appui
TOSCANE, XVIII^e
en bois rechampi vert et doré,
reposant sur quatre pieds
gaines cannelées,
dessus en placage de marbre
Fin XVIII^e siècle
H.90 x L.85 x P.48 cm



Guéridon - MURANO, VERS 1860
en bois noirci sculpté et marbre, plateau en pierre
d'oxydiane incrusté "a commesso" en émail
de verre polychrome et pâte de verre à paillettes d'or
"aventurina", Murano, réalisé par les Frères GIOBBE
pour SALVIATI (1860) - H.85 cm x Diam.64 cm
Table similaire exposée au Palais Querini Stampaglia à Venise 1997



Commode - NAPLES, XVIII^e
en bois de placage
et marqueterie,
ouvrant à un vantail
à décor de deux tiroirs feints,
reposant sur quatre pieds gaines
Fin XVIII^e siècle
H. 87 x L. 57 x P. 36 cm



Cabinet - SICILE, XVII^e en bois de placage et écaille de tortue,
ouvrant en façade à huit tiroirs et un vantail découvrant quatre tiroirs
XVII^e siècle - H.55 x L.104 x P.33 cm



ÉCOLE ROMAINE XVIII^e siècle
LA SAINTE FAMILLE
Huile sur toile - 74 x 60 cm



Cabinet - TOSCANE, XVII^e en bois noirci et placage en pierre dit "paesina",
ouvrant en façade à 10 tiroirs et un vantail
XVII^e siècle - H.50 x L.104 x P.33 cm

ÉTUDE GALATEAU

Commissaire-Priseur

20 Boulevard Edgard Quinet - 75014 PARIS

Tél. : 06 23 404 406

SARL - Agrément n° 2002.322

Voir Gazette n° 36 p.161
LIMOGES
8 NOVEMBRE 2009 À 14 H

HÔTEL DES VENTES DE LIMOGES

5, rue Cruche d'Or - 87000 Limoges

Tél. : 05 55 34 33 31 ou 05 55 33 61 89

Fax 05 55 32 59 65

Email : galateau@interencheres.com

Catalogue INTERNET : www.interencheres.com - www.gazette-drouot.com



Antoine Louis BARYE (1795-1875)
LÉVRIER ET LIÈVRE
Bronze, Fonte Hector Brame
(marqué sur la terrasse entre 2 pattes)
H.21 x L.335 cm



Alexandre KELETY (?-1940)
LE LACHER - ARCHER ET SES CHIENS, CIRCA 1935
Bronze à patine brun vert richement nuancé
Epreuve ancienne signée "A.Kelety",
tirage d'artiste sur socle en bois de placage d'origine
H.42,9 x L.83,3 x P.27,2 cm



MONTELUPO - Milieu XVII^e Siècle
Paire de plats en faïence à décor de chevaliers
Diam.30 cm

EXPERT CERAMIQUES

Georges LEFEBVRE

24 rue du Bac - 75007 Paris

Tél. 01 42 61 18 40



Antoine Louis BARYE (1795-1875)
TAUREAU CABRÉ
Bronze à patine brune, Fonte ancienne XIX^e
de Ferdinand Barbedienne
H.21 x L.276 cm



Jules MOIGNIEZ (1835-1894)
PERDRIX
Bronze signé sur la terrasse
H.30 cm



Antoine Louis BARYE (1795-1875)
LION DÉVORANT UNE BICHE
Bronze à patine brune nuancée,
Fonte ancienne XIX^e de Ferdinand Barbedienne,
Marque d'estampille Barye sur la terrasse.
H.13,8 x L.31,9 cm



Antoine Louis BARYE (1795-1875)
BASSET DEBOUT (TÊTE TOURNÉE À GAUCHE)
Bronze signé à patine brune,
Fonte ancienne XIX^e de Ferdinand Barbedienne,
H.15,8 x L.28,4 cm



Camille FAURE (1874-1956)

Ensemble de vases
Provenance :

Collection de la famille de l'artiste



Antoine Louis BARYE (1795-1875)
FAON SE GRATANT
Bronze à patine brun nuancée,
Fonte d'Atelier, signé Barye sur la terrasse
H.6,5 x L.16 cm



Charles Paillet (1871-1937)
OURS, SERRES LIVRES
Paire de serres livres en bronze à patine brune
Fontes anciennes du vivant de l'artiste
signées sur le pied de l'ours
H.17,5 x L.12,5 cm

EXPOSITION PUBLIQUE Samedi 7 Novembre 2009 de 9h à 12h et 14h à 18h - Dimanche matin de 10h à 12h

APRES SUCCESSION DE LA COMTESSE DE



Jean-Baptiste CARPEAUX (1827-1875)
FLORE ACCROUPEE (LE PRINTEMPS), CIRCA 1910

Bronze à patine brun rouge richement nuancé.
Épreuve authentique signée "J.B. Carpeaux"
Édition ancienne
"Susse Frères Éditeurs Paris"
(marque et cachet),
estampille "BV"
pour le ciseleur
de la Maison Susse.
H.51,8 x L.29,5 x P.21,8 cm



WILLEM DE HEUSCH (C.1625-C.1692)

SCÈNE DE PORT À NAPLES
Huile sur toile - 87 x 134 cm



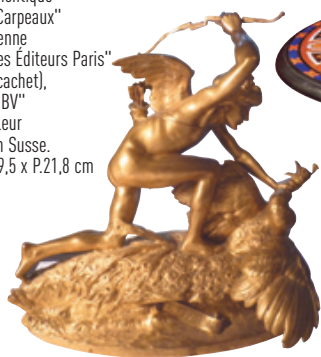
MATTHEUS VAN HELMONT
(ANVERS 1623-BRUXELLES VERS 1679)

SCÈNE DE MARCHÉ
Huile sur toile monogrammée et
traces de date en bas à droite - 81 x 118,5 cm



Jean-Baptiste CARPEAUX (1827-1875)
LA TENDRESSE MATERNELLE N° 1, CIRCA 1870

Bronze à patine brun richement nuancé.
Épreuve ancienne signée "J.B. Carpeaux",
fonte et édition ancienne
de "F.Barbedienne Fondateur Paris"
(marque et cachet Collas)
H.77,2 x L.44 x P.38,8 cm



Emmanuel FREMIET (1824-1910) - AMOUR ET PAON
Bronze Doré, Fondateur Barbedienne, Signé sur la terrasse
H.42 x L.42 cm



GUÉRIDON MURANO, VERS 1860
en bois noirci sculpté et marbre,
plateau en pierre
d'oxydiane incrusté "a commesso"
en émail de verre polychrome et
pâte de verre à paillettes d'or
"avventurina", Murano,
réalisé par les Frères GIOBBE
pour SALVIATI (1860)
H.85 cm x Diam.64 cm
Table similaire exposée
au Palais Querini Stampaglia
à Venise 1997



Console italienne
à décors de mascarons
sur la ceinture ajourée bois dorée,
XVIII^e siècle
H.90 x L.118 x P.54 cm



Georges GARDET (1863-1939)
CERF DE "CERF ET BICHE, GROUPE STATIQUE" - PETIT MODÈLE. CIRCA 1934
Bronze à patine vert richement nuancé noir. Épreuve ancienne signée "G. Gardet",
Fonte et Edition ancienne de "Leblanc-Barbedienne & Fils, cire perdue à Paris"(cachet)
H.116 x L.87,5 x P.38,5 cm



Petite commode
galbée toutes faces
en bois de placage et filets de marqueterie,
ouvrant à trois tiroirs,
montants à décor de pilastres
ITALIE XVIII^e siècle - H.86 x L.97 x P.46 cm



Bureau Mazarin
en bois de placage et marqueterie de noyer,
Époque XVII^e siècle - piétement postérieur
H.75 x L.55 x P.87 cm



GRAZIA (XX) - FEMME NUE
Épreuve en bronze à patine brune signée sur le socle
H. 168 cm



Commode galbée toutes faces
en placage de loupe de noyer
et filets de marqueterie,
ouvrant à trois tiroirs en façade
LOMBARDIE XVIII^e siècle - H.99 x L.131 x P.61 cm



Table d'appoint
en bois de placage et
décor marqueté,
ouvrant à un tiroir en ceinture
et reposant sur quatre pieds gainés.
LOMBARDIE Fin XVIII^e siècle
H.77 x L.49 x P.78 cm



Camille FAURE (1874-1956)
Ensemble de vases
Provenance :
Collection de la famille de l'artiste



Table à jeu
en placage de bois noirci et
marqueterie Boulle écaillé
rouge et cuivre, ornements de
bronzes dorés.
Époque Napoléon III
H.78 x L.85 x P.44 cm



AUCOC Paris XIX^e siècle Nécessaire à thé de voyage en argent massif comprenant
un plateau, une théière, une cafetière, une chocolatière, un pot à lait, un sucrier, une coupe et un réchaud.
Dans son coffre d'origine en bois et laiton à décor d'armoiries, Maison L. Aucoc Ainé à Paris
H.27 x L.72 x P.57 cm



Table de milieu
en placage de bois noirci et
marqueterie Boulle écaillé
rouge et cuivre, ornements de
bronzes dorés.
Époque Napoléon III
H.73 x L.146 x P.90 cm



Edmond MOIRIGNOT (1913-2002)
COUPLE
Épreuve en bronze à patine noire-bleue,
signée et numérotée 6/6
H. 45 cm